

Informácie uverejňované podľa Opatrenia Národnej banky Slovenska č. 1/2007 o uverejňovaní informácií bankami a pobočkami zahraničných bánk

Informácie k 30.9.2010

Informácie o banke

Obchodné meno
Privatbanka, a.s.

Právna forma
akciová spoločnosť

Sídlo
Einsteinova 25
851 01 Bratislava

IČO
31 634 419

Dátum zápisu do obchodného registra
9.8.1995

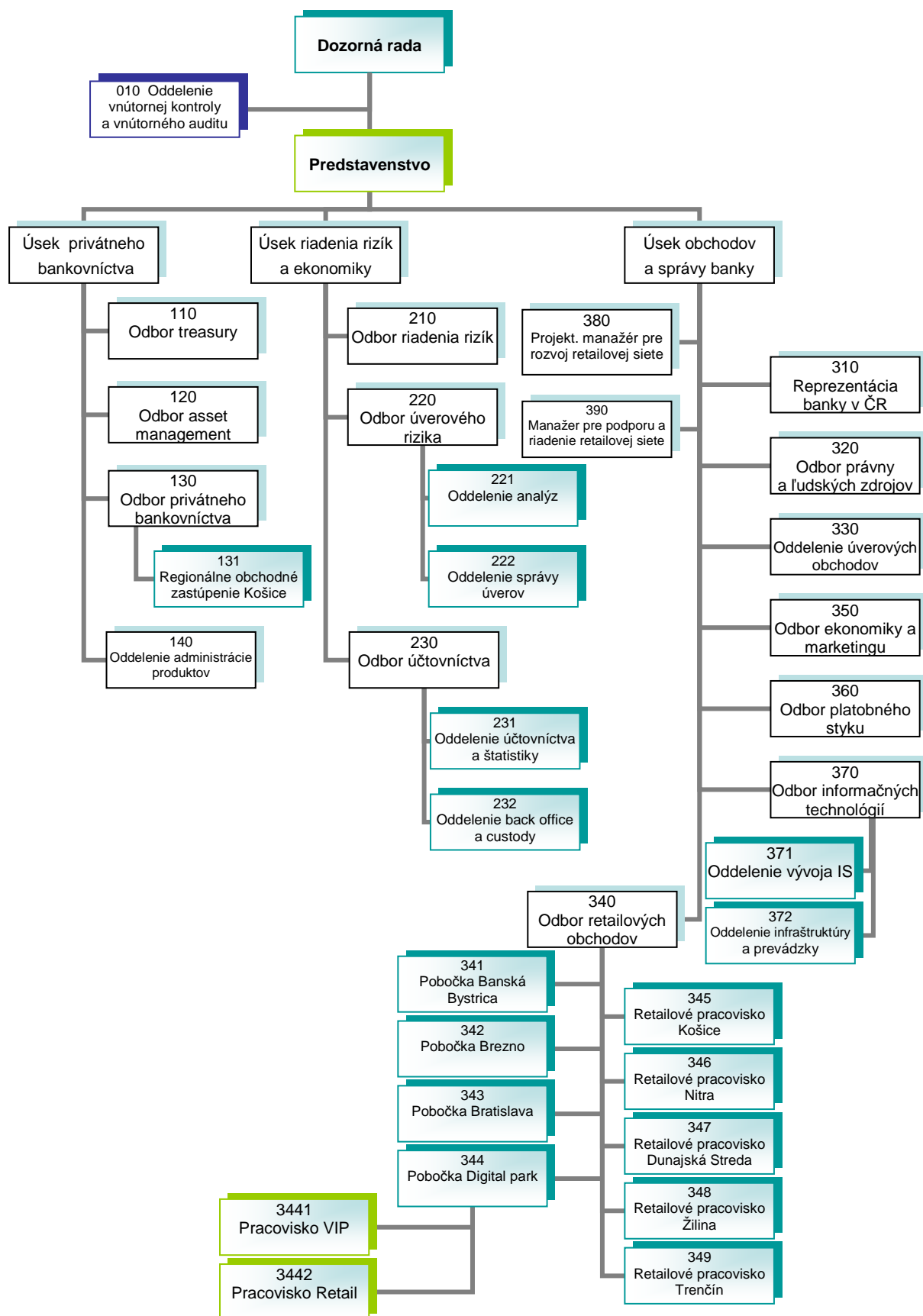
Dátum udelenia bankového povolenia
7.7.1995

Dátum skutočného začiatku vykonávania povolených bankových činností
9.7.1996

Počet zamestnancov
138 zamestnancov

Počet vedúcich zamestnancov
27 vedúcich zamestnancov

Organizačná štruktúra banky



Zoznam činností vykonávaných podľa udeleného povolenia

1. prijímanie vkladov
2. poskytovanie úverov
3. tuzemské prevody peňažných prostriedkov a cezhraničné prevody peňažných prostriedkov (platobný styk a zúčtovanie)
4. investovanie do cenných papierov na vlastný účet
5. obchodovanie na vlastný účet
 - a) s finančnými nástrojmi peňažného trhu v slovenských korunách a v cudzej mene, vrátane zmenárenskej činnosti
 - b) s finančnými nástrojmi kapitálového trhu v slovenských korunách a v cudzej mene
 - c) s mincami z drahých kovov, pamätnými bankovkami a pamätnými mincami, hárkami bankoviek a súbormi obehových mincí,
6. správu pohľadávok klienta na jeho účet vrátane súvisiaceho poradenstva
7. finančný lízing
8. poskytovanie záruk, otváranie a potvrdzovanie akreditívov
9. vydávanie a správa platobných prostriedkov
10. poskytovanie poradenských služieb v oblasti podnikania
11. vydávanie cenných papierov, účasť na vydávaní cenných papierov a poskytovanie súvisiacich služieb
12. finančné sprostredkovanie
13. uloženie vecí
14. prenájom bezpečnostných schránok
15. poskytovanie bankových informácií
16. funkciu depozitára podľa osobitného predpisu
17. spracúvanie bankoviek, mincí, pamätných bankoviek a pamätných mincí
18. poskytovanie investičných služieb, investičných činností a vedľajších služieb v súlade s ustanovením § 79 ods. 1 a v spojení s § 6 ods. 1 a 2 zákona č. 566/2001 Z.z. o cenných papieroch a investičných službách a o zmene a doplnení niektorých zákonov v znení neskorších predpisov v tomto rozsahu:
 1. prijatie a postúpenie pokynu klienta týkajúceho sa jedného alebo viacerých finančných nástrojov vo vzťahu k finančným nástrojom:
 - a) prevoditeľné cenné papiere,
 - b) nástroje peňažného trhu,
 - c) podielové listy alebo cenné papiere vydané zahraničnými subjektami kolektívneho investovania,
 - d) futures, swapy, forwardy týkajúce sa mien a úrokových mier alebo výnosov, ktoré môžu byť vyrovnané doručením alebo v hotovosti,
 2. vykonanie pokynu klienta na jeho účet vo vzťahu k finančným nástrojom:
 - a) prevoditeľné cenné papiere,
 - b) nástroje peňažného trhu,
 - c) podielové listy alebo cenné papiere vydané zahraničnými subjektami kolektívneho investovania,
 - d) futures, swapy, forwardy týkajúce sa mien a úrokových mier alebo výnosov, ktoré môžu byť vyrovnané doručením alebo v hotovosti,
 3. obchodovanie na vlastný účet vo vzťahu k finančným nástrojom:
 - a) prevoditeľné cenné papiere,
 - b) nástroje peňažného trhu,
 - c) podielové listy alebo cenné papiere vydané zahraničnými subjektami kolektívneho investovania,
 - d) futures, swapy, forwardy týkajúce sa mien a úrokových mier alebo výnosov, ktoré môžu byť vyrovnané doručením alebo v hotovosti,
 4. riadenie portfólia vo vzťahu k finančným nástrojom:
 - a) prevoditeľné cenné papiere,
 - b) nástroje peňažného trhu,
 - c) podielové listy alebo cenné papiere vydané zahraničnými subjektami kolektívneho investovania,
 - d) futures, swapy, forwardy týkajúce sa mien a úrokových mier alebo výnosov, ktoré môžu byť vyrovnané doručením alebo v hotovosti,

5. investičné poradenstvo vo vzťahu k finančným nástrojom:
 - a) prevoditeľné cenné papiere,
 - b) nástroje peňažného trhu,
 - c) podielové listy alebo cenné papiere vydané zahraničnými subjektami kolektívneho investovania,
 - d) futures, swapy, forwardy týkajúce sa mien a úrokových mier alebo výnosov, ktoré môžu byť vyrovnané doručením alebo v hotovosti,
6. upisovanie a umiestňovanie finančných nástrojov na základe pevného záväzku vo vzťahu k finančným nástrojom:
 - a) prevoditeľné cenné papiere,
 - b) nástroje peňažného trhu,
 - c) podielové listy alebo cenné papiere vydané zahraničnými subjektami kolektívneho investovania,
7. umiestňovanie finančných nástrojov bez pevného záväzku vo vzťahu k finančným nástrojom:
 - a) prevoditeľné cenné papiere,
 - b) nástroje peňažného trhu,
 - c) podielové listy alebo cenné papiere vydané zahraničnými subjektami kolektívneho investovania,
8. úschova a správa finančných nástrojov na účet klienta, vrátane držiteľskej správy, a súvisiacich služieb, najmä správy peňažných prostriedkov a finančných zábezpek vo vzťahu k finančným nástrojom:
 - a) prevoditeľné cenné papiere,
 - b) nástroje peňažného trhu,
 - c) podielové listy alebo cenné papiere vydané zahraničnými subjektami kolektívneho investovania,
9. poskytovanie úverov a pôžičiek investorovi na umožnenie vykonania obchodu s jedným alebo viacerými finančnými nástrojmi, ak je poskytovateľ úveru alebo pôžičky zapojený do tohto obchodu,
10. vykonávanie obchodov s devízovými hodnotami, ak sú tie spojené s poskytovaním investičných služieb,
11. vykonávanie investičného prieskumu a finančnej analýzy alebo inej formy všeobecného odporúčania týkajúceho sa obchodov s týmito finančnými nástrojmi,
12. služby spojené s upisovaním finančných nástrojov.

Zoznam povolených činností, ktoré sa nevykonávajú

Banka vykonáva všetky povolené činnosti.

Zoznam činností, ktorých vykonávanie bolo príslušným orgánom obmedzené, dočasne pozastavené alebo zrušené

Žiadne činnosti neboli obmedzené, dočasne pozastavené ani zrušené.

Citácia výrokovej časti právoplatného rozhodnutia, ktorým bolo uložené opatrenie na nápravu

Nebolo vydané žiadne takéto rozhodnutie.

Citácia výrokovej časti právoplatného rozhodnutia, ktorým bola uložená pokuta

Nebolo vydané žiadne takéto rozhodnutie.

Informácie o finančných ukazovateľoch banky

Súvaha

Súvaha banky je uvedená v Prílohe č. 1 - Účtovná závierka.

Výkaz ziskov a strát

Výkaz ziskov a strát banky je uvedený v Prílohe č. 1 - Účtovná závierka.

Ostatné údaje

Ostatné údaje z účtovnej závierky banky sú uvedené v Prílohe č. 1 - Účtovná závierka.

Pohľadávky oceňované na individuálnom základe podľa Opatrenia NBS o zatriedovaní majetku a záväzkov bánk a pobočiek zahraničných bánk

Expozície bez identifikovaného znehodnotenia

Trieda expozície	Výška v tis. EUR		
	Hrubá hodnota	Opravné položky	Čistá hodnota
Štáty a centrálné banky	3 145	0	3 145
Inštitúcie	38 315	0	38 315
Verejná správa	95	0	95
Obchodné spoločnosti	88 289	0	88 289
Retail	4 118	0	4 118
Akcie	0	0	0
Spolu	133 962	0	133 962

Expozície so zníženou hodnotou

Trieda expozície	Výška v tis. EUR		
	Hrubá hodnota	Opravné položky	Čistá hodnota
Štáty a centrálné banky	0	0	0
Inštitúcie	0	0	0
Verejná správa	0	0	0
Obchodné spoločnosti	5 117	1 691	3 426
Retail	456	123	333
Akcie	70	70	0
Spolu	5 643	1 884	3 759

Zlyhané pohľadávky

Trieda expozície	Výška v tis. EUR		
	Hrubá hodnota	Opravné položky	Čistá hodnota
Štáty a centrálné banky	0	0	0
Inštitúcie	0	0	0
Verejná správa	0	0	0
Obchodné spoločnosti	3 648	1 234	2 414
Retail	168	5	163
Akcie	70	70	0
Spolu	3 886	1 309	2 577

Pohľadávky oceňované na portfóliovom základe podľa Opatrenia NBS o zatriedovaní majetku a záväzkov bánk a pobočiek zahraničných bánk

Trieda expozície	Výška v tis. EUR		
	Hrubá hodnota	Opravné položky	Čistá hodnota
Štáty a centrálné banky	0	0	0
Inštitúcie	0	0	0
Verejná správa	0	0	0
Obchodné spoločnosti	51 650	1 425	50 225
Retail	3 859	0	3 859
Akcie	0	0	0
Spolu	55 509	1 425	54 084

Aktuálna zostatková splatnosť aktív a pasív podľa Opatrenia NBS o likvidite bánk a pobočiek zahraničných bánk

Výška v tis. EUR	do 1M	1M - 3M	3M - 12M	1R - 2R	2R - 5R	nad 5R	nešpecifikované	Spolu
Aktíva	67 836	35 636	152 408	101 631	114 316	19 838	13 037	504 702
pokladničné hodnoty	2 360	0	0	0	0	0	0	2 360
účty centrálnych bánk a šekové poštové účty	3 145	0	0	0	0	0	0	3 145
účty ostatných bánk	38 315	0	0	0	0	0	0	38 315
účty klientov	16 204	27 443	38 681	22 267	34 384	5 608	5 758	150 345
príjmy budúcich období	66	0	0	0	0	0	0	66
štátne pokladničné poukážky	0	0	22 751	0	0	0	0	22 751
štátne dlhopisy	101	0	60 049	60 588	37 435	0	0	158 173
pokladničné poukážky a dlhopisy centrálnych bánk	0	0	0	0	0	0	0	0
ostatné dlhové cenné papiere	7 639	8 193	30 927	18 655	42 497	14 230	0	122 141
ostatné CP na predaj a CP v reálnej hodnote proti zisku a strate	0	0	0	0	0	0	4 760	4 760
ostatné finančné investície	0	0	0	0	0	0	7	7
hmotný a nehmotný investičný majetok	0	0	0	0	0	0	2 113	2 113
ostatné aktíva	6	0	0	121	0	0	399	526
Pasíva	178 127	122 605	69 895	46 785	46 310	1 076	39 904	504 702
účty centrálnych bánk a šekové poštové účty	0	90 242	0	0	0	0	0	90 242
účty ostatných bánk	0	0	0	0	0	0	0	0
účty klientov a subjektov verejnej správy	163 157	31 699	63 489	30 104	46 271	1 076	62	335 858
vydané krátkodobé cenné papiere	9 982	606	265	0	0	0	0	10 853
výdavky budúcich období	0	0	0	0	0	0	2 376	2 376
dotácie a podobné zdroje	0	0	0	0	0	0	0	0
emisia dlhopisov	0	3	5 997	16 664	39	0	0	22 703
rezervy a vlastné imanie	0	0	0	0	0	0	35 238	35 238
ostatné pasíva	4 988	55	144	17	0	0	2 228	7 432
Čistá súvahová pozícia likvidity	-110 291	-86 969	82 513	54 846	68 006	18 762	-26 867	
Kumulatívna čistá súvahová pozícia likvidity	-110 291	-197 260	-114 747	-59 901	8 105	26 867	0	

Rozdiel mesačných aktív a pasív podľa odhadovanej splatnosti podľa Opatrenia NBS o likvidite bánk a pobočiek zahraničných bánk

Položka	Výška v tis. EUR
Mesačné aktíva	67 836
Mesačné pasíva	150 662
Rozdiel mesačných aktív a mesačných pasív	-82 826

Informácie o akcionároch banky

Obchodné meno

Penta Investments Limited

Právna forma

zahraničná právnická osoba

Sídlo

Agias Fylaxeos & Polygnostou, 212
C & I CENTER, 2nd floor
P.C. 3803, Limassol
Cyprus

Identifikačné číslo

HE 158996

Hlavný predmet činnosti

Private equity fond

Podiel na základnom imaní banky

100%

Podiel na hlasovacích právach v banke

100%

Informácie o štruktúre konsolidovaného celku banky

Informácia o materskej spoločnosti banky

Materskou spoločnosťou banky, ktorá má na banke priamy podiel, je nasledujúca spoločnosť:

Obchodné meno: Penta Investments Limited

Sídlo: Agias Fylaxeos & Polygnostou, 212

C & I CENTER, 2nd floor

P.C. 3803, Limassol

Cyprus

Hlavný predmet činnosti: Private equity fond

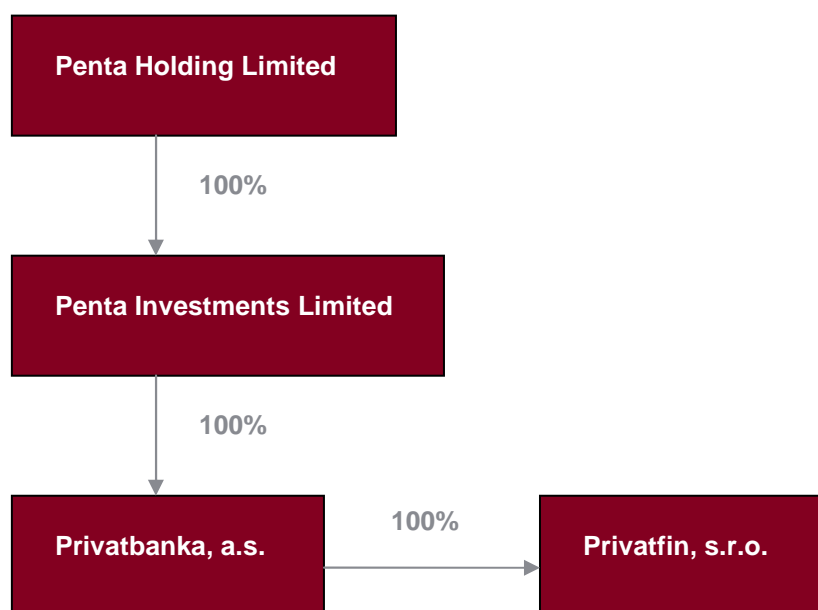
Materskou spoločnosťou banky, ktorá má na banke nepriamy podiel, je nasledujúca spoločnosť:

Obchodné meno: Penta Holding Limited
Sídlo: Agias Fylaxeos & Polygnostou, 212
C & I CENTER, 2nd floor
P.C. 3803, Limassol
Cyprus

Hlavný predmet činnosti: Držba dlhodobých investícií v dcérskych spoločnostiach

Spoločnosť Penta Holding Limited vlastní 100% akcií v spoločnosti Penta Investments Limited.

Schéma konsolidovaného celku



Informácia o dcérskej spoločnosti banky

Obchodné meno: Privatfin, s.r.o.
Sídlo: Suché mýto 1
811 03 Bratislava

Hlavný predmet činnosti: faktoring, forfaiting, činnosť organizačných a ekonomických poradcov,
poskytovanie leasingových služieb

Podiel Privatbanky, a.s. na základnom imaní: 100%

Podiel Privatbanky, a.s. na hlasovacích právach: 100%

Informácie o finančných ukazovateľoch konsolidovaného celku

Banka nezostavuje konsolidovanú účtovnú závierku, resp. konsolidovaná účtovná závierka je totožná s individuálnou účtovnou závierkou. Banka má 100% majetkovú účasť v spoločnosti Privatfin, a.s. V zmysle medzinárodných účtovných štandardov má podiel banky na spoločnosti Privatfin nemateriálny význam. Národná banka Slovenska rozhodla o vyňatí spoločnosti Privatfin, a.s. z konsolidovaného celku vzhľadom na jej zanedbateľný význam na účely výkonu dohľadu na konsolidovanom základe.

Informácie o riadení rizík

Stratégia a postup riadenia rizík

Cieľom stratégie riadenia rizík v Privatanka, a.s. je stanoviť hlavné ciele, princípy a zásady používané bankou pri riadení jednotlivých rizík alebo skupín rizík. Banka má vytvorený politický rámec, ktorý definujú špecializované interné dokumenty stanovujúce princípy správania sa banky v súvislosti s ďalej definovanými typmi rizík.

Banka je pri svojom podnikaní vystavená nasledujúcim základným skupinám rizík:

- Kreditné riziká
- Trhové riziká
- Operačné riziká
- Riziko likvidity

Kreditné riziká – Riziko vyplývajúce z predpokladu, že dlžník alebo protistrana s istou pravdepodobnosťou zlyhá pri plnení svojich povinností dohodnutých v podmienkach konkrétneho obchodu. Vyhodnocovanie kreditných rizík v banke je založené na báze interného ratingového, resp. scoringového systému, sledovaní platobnej disciplíny a plnení zmluvných dojednaní zo strany dlžníka dlžníka, resp. protistrany.

Pri kreditnom riziku je základným kritériom jeho posudzovania interný rating dlžníka pri korporátnych klientoch, resp. scoring klienta pri úveroch spotrebného charakteru. Banka má vypracovanú internú metodológiu stanovovania kreditnej kvality klientov, ktorá je základným vstupným parametrom pre stanovenie podmienok čerpania a splácania úveru. Úvery sú posudzované na základe analýz špecializovaným úverovým výborom, v ktorého kompetencii je rozhodovať o jednotlivých obchodných prípadoch. Jedným z hlavných nástrojov na zmierňovanie kreditného rizika je dôraz na kvalitné zabezpečenie úverov. Banka kladie veľký dôraz na metodológiu transparentného oceňovania kolaterálov. V prípade pravdepodobnosti defaultu klienta banka vytvára opravné položky na predpokladané straty v zmysle požiadaviek záväzných legislatívnych noriem.

Na obmedzenie rizikových expozícií je v Privatbanke, a.s. definovaná sústava limitov, ktorá obmedzuje expozície v kreditnom riziku z hľadiska akceptovanej angažovanosti na ekonomicky prepojenú skupinu klientov, v konkrétnom segmente trhu, resp. z hľadiska iných rizikových aspektov. Čerpanie limitov a dodržiavanie obmedzení z nich vyplývajúcich je pravidelne monitorované a reportované vrcholovému managementu banky.

Trhové riziká – Riziko volatility hospodárskeho výsledku v dôsledku nezabezpečených trhových pozícií banky a zmeny hodnoty jednotlivých rizikových faktorov. Základnými zložkami trhových rizík sledovaných v Privatbanke, a.s. sú úrokové riziko, devízové riziko, akciové riziko a komoditné riziko. Trhové riziká sa posudzujú v závislosti na portfóliu, ktoré má nezabezpečenú pozíciu a typoch inštrumentov obsiahnutých v týchto portfóliách.

Privatbanka, a.s. má rozdelené svoje portfólio do dvoch základných subportfólií, ktorými sú banková a obchodná kniha. Z hľadiska trhových rizík je v banke snaha alokovať tieto v maximálne možnej miere na obchodnú knihu, ktorá v zmysle svojej podstaty umožňuje reagovať na nadmerne otvorené expozície bez zbytočných prieťahov. Na rizikové expozície v trhových rizikách má banka stanovenú sústavu limitov, ktoré sú denne monitorované a reportované vrcholovému managementu banky.

Operačné riziko – Riziko vyplývajúce z nevhodných alebo chybných vnútrobankových procesov, zo zlyhania ľudského faktora, zo zlyhania systémov alebo z nezávislých vonkajších udalostí. Do skupiny operačných rizík patrí aj právne riziko.

Banka priebežne monitoruje udalosti, ktoré by svojim charakterom mohli spôsobiť neočakávané straty, resp. udalosti, ktoré stratu spôsobili. Všetky tieto udalosti sú archivované v databáze tak, aby mohla banka v budúcnosti využívať historické dáta na ohodnocovanie operačného rizika.

Riziko likvidity – Riziko možnosti straty schopnosti banky plniť svoje záväzky voči svojim partnerom v čase ich splatnosti, vyplývajúce predovšetkým z nesúladu splatnosti aktív a pasív.

Banka pravidelne monitoruje svoju likviditnú pozíciu, ktorá je vyhodnocovaná na základe likvidného gapu. Limity nastavené na obmedzenie likviditného rizika sú v pravidelných intervaloch reportované vrcholovému managementu banky. Na základe analýzy likviditnej pozície banka riadi parametre svojich aktív a pasív tak, aby bola v každom okamihu schopná plniť v plnej miere svoje záväzky.

Organizácia riadenia rizík

Základné predpoklady na riadenie rizík sú v Privatbanke, a.s. zabezpečené organizačnou štruktúrou banky, ktorá striktno oddeľuje obchodné činnosti od procedúr a postupov riadenia rizík a to až po najvyššiu úroveň riadenia banky. Riadenie rizík v banke zabezpečujú dva odbory, ktoré medzi sebou úzko spolupracujú. Je to Odbor riadenia rizík a Odbor úverového rizika.

V kompetencii Odboru úverového rizika sú, okrem iného, predovšetkým činnosti, týkajúce sa analýz kreditnej kvality klientov banky a ohodnocovania kolaterálov zabezpečujúcich jednotlivé úverové pohľadávky. Výstupy z týchto činností sú základným predpokladom pre zodpovedné rozhodovanie špecializovaných útvarov banky, v ktorých kompetencii je schvaľovanie a akceptácia daného obchodného prípadu z hľadiska kreditného rizika.

Odbor riadenia rizík má v kompetencii riadenie:

- trhových rizík
- operačných rizík
- kreditných rizík
- rizika likvidity

Na všetky uvedené oblasti riadenia rizík sú v banke definované zodpovedajúce procesy a procedúry, vrátane pravidelného monitoringu a reportingu. Banka má k dispozícii zmysluplnú štruktúru dátového skladu, ktorý je základným zdrojom aktuálnych expozícií v jednotlivých rizikových faktoroch a na jednotlivých portfóliach. V rámci riadenia rizík sú v banke internými normami exaktne definované kompetencie a procedúry na zabezpečenie akceptovateľnej miery rizikových expozícií.

Princíp riadenia trhových rizík je založený na dôslednom oddelení portfólia bankovej a obchodnej knihy celobankového portfólia. Rizikové expozície obchodného portfólia banky sú obmedzené maximálnymi limitmi nezabezpečených rizikových expozícií v trhových rizikových faktoroch. Jedná sa predovšetkým o úrokové a kurzové riziko obchodnej knihy, resp. celobankovej expozície.

Riadenie operačných rizík je v banke zastrešené Odborom riadenia rizík. Pri tomto riziku sú extrémne dôležité údaje o akejkoľvek udalosti, ktorá banke spôsobila stratu, alebo by stratu spôsobiť mohla. Privatbanka, a.s. pravidelne a operatívne sústreďuje dáta o týchto udalostiach v špecializovanej databáze, ktorá následne slúži na vyhodnocovanie a kvantifikáciu strát vyplývajúcich z operačných rizík.

Z hľadiska kreditných rizík je v kompetencii Odboru riadenia rizík predovšetkým kategorizácia protistrán a definovanie limitov maximálnej úverovej angažovanosti, ktorej môže byť banka vystavená voči konkrétnemu emitentovi, resp. ekonomicky prepojenej skupine subjektov. Patria sem aj limity odvetvovej koncentrácie, prípadne iné kategórie limitov, ktoré by vo svojej podstate obmedzovali riziko neprimeranej koncentrácie a z nej vyplývajúcej potenciálnej straty v prípade defaultu klienta.

Riadenie likvidity je plne v kompetencii Odboru riadenia rizík. Privatbanka, a.s. má definovanú sústavu limitov na obmedzenie rizika neschopnosti banky plniť svoje záväzky voči svojim partnerom.

Rozsah a charakter systémov identifikácie, merania, sledovania a zmierňovania rizík

V Privatbanke, a.s. je implementovaná sústava dátových skladov, ktorých základom sú dva databázové systémy. Prvým je DWH, v ktorom sú archivované predovšetkým údaje o aktívach a pasívach banky zastrešované základným bankovým informačným systémom. Sem patria predovšetkým položky primárnych zdrojov a aktívnych úverových obchodov. Druhým základným databázovým systémom je front office systém Odboru treasury, v ktorom sú archivované predovšetkým dáta o obchodných aktivitách tohto odboru. Jedná sa napr. o obchody na medzibankovom trhu, obchody s cennými papiermi a obchody v rámci asset managementu banky.

Tieto systémy pracujú v SQL databázovom prostredí a umožňujú do veľkej miery automatizovať procesy identifikácie a monitoringu rizík a zabezpečujú pravidelný a včasný reporting jednotlivých rizikových expozícií banky.

Základom systému identifikácie rizík je korektná kvantifikácia jednotlivých aktív a pasív a limitovanie maximálne prípustných otvorených rizikových expozícií.

Kreditné riziko je v banke limitované jednak sústavou limitov akceptovateľnej angažovanosti na konkrétnu protistranu a jednak kvalitou prijímaných kolaterálov.

Trhové riziká sú v banke systémovo ošetrené špecializovaným softvérom front office, ktorý umožňuje okamžité posúdenie a monitoring rizikovej expozície daného portfólia. Na elimináciu a obmedzenie týchto rizík je definovaná sústava limitov na báze citlivosti, resp. value at risk.

Operačné riziká sú monitorované a kvantifikované v samostatnej databáze operačných strát a udalostí, ktoré k stratám môžu potenciálne viesť. Na tieto riziká je definovaný limit, ktorý monitoruje mieru závažnosti konkrétneho segmentu operačných strát na celkových operačných stratách. Vrcholové vedenie banky tak má možnosť posúdiť oblasť, na ktorú je vhodné zamerať pozornosť, resp. v ktorej je nutné upraviť zaužívané postupy a procedúry tak, aby sa straty eliminovali.

Likviditné riziko je vyhodnocované pravidelne, pričom sú využívané spomínané databázové systémy. Riziko neschopnosti plniť svoje záväzky je v Privatbanke, a.s. minimalizované sústavou limitou, ktoré sú reprezentované kvalitatívnymi a kvantitatívnymi ukazovateľmi.

Na všetky druhy rizík má banka definované vnútorné procesy a procedúry, v ktorých sú definované kompetencie, zodpovednosť a postupy v prípade dosiahnutia kritickej hodnoty niektorého z rizikových faktorov.

Rozsah a charakter systémov vykazovania rizík

Vykazovanie rizík je v Privatbanke, a.s. zabezpečované pravidelným reportingom vrcholovému vedeniu banky, resp. špecializovaným výborom banky. Povinnosti vyplývajúce s nutnosťou neustáleho kvalitného informovania o nezabezpečených rizikových expozíciách zodpovedných pracovníkov banky sú v Privatbanke, a.s. definované v špecializovaných interných normách. Pre každý typ rizika je stanovená periodicita, rozsah a spôsob reportingu.

Kreditné riziko je primárne monitorované kreditnou kvalitou protistrany. Táto je posudzovaná u bankových obchodných partnerov neustále a priebežne. Pri úverových klientoch banky je rating klienta prehodnocovaný a reportovaný úverovému výboru banky pravidelne štvrťročne.

Trhové riziko je monitorované a reportované denne relevantným zamestnancom banky a jej vrcholovému vedeniu. Súčasťou reportu je miera čerpania stanovených limitov.

Riadenie operačných rizík je v Privatbanke, monitorované denne. Internými procedúrami je stanovený postup hlásení o udalostiach operačných strát, spôsob ich archivácie v špecializovanej databáze a limity v jednotlivých obchodných líniach banky. Kvantifikácia operačných strát a plnenie definovaných limitov je monitorovaná a reportovaná na pravidelnom zasadnutí výboru pre riadenie aktív a pasív mesačne.

Riziko likvidity sa v Privatbanke, a.s. monitoruje minimálne mesačne. Banka má internými normami stanovenú sústavu limitov na monitoring a riadenie likvidity. Na vyhodnocovanie sa využívajú bankové databázy a riziko likvidity vrátane čerpania nastavených limitov je reportované mesačne na pravidelnom zasadnutí výboru pre riadenie aktív a pasív.

Informácie o rozsahu aplikácií pravidiel obozretného podnikania na konsolidovanom základe

Banka nezostavuje konsolidovanú účtovnú závierku, resp. konsolidovaná účtovná závierka je totožná s individuálnou účtovnou závierkou. Banka má 100% majetkovú účasť v spoločnosti Privatfin, a.s. V zmysle medzinárodných účtovných štandardov má podiel banky na spoločnosti Privatfin nemateriálny význam. Národná banka Slovenska rozhodla o vyňatí spoločnosti Privatfin, a.s. z konsolidovaného celku vzhľadom na jej zanedbateľný význam na účely výkonu dohľadu na konsolidovanom základe.

Informácie o vlastných zdrojoch banky

Hlavné znaky zložiek vlastných zdrojov

Celkové vlastné zdroje banky tvoria základné vlastné zdroje, dodatkové vlastné zdroje, doplnkové vlastné zdroje a odpočítateľné položky.

Medzi položky vytvárajúce hodnotu základných vlastných zdrojov patria základné imanie, rezervný fond a nerozdelený zisk minulých rokov. Základné imanie banky je rozdelené na 756 874 kusov zaknihovaných kmeňových akcií s nominálnou hodnotou akcie 33,19 EUR.

Medzi položky znižujúce hodnotu základných vlastných zdrojov patria čistá účtovná hodnota programového vybavenia a záporné oceňovacie rozdiely kapitálových nástrojov z portfólia finančných nástrojov na predaj oceňovaných reálnou hodnotou.

Položky znižujúce súčet hodnoty základných vlastných zdrojov a hodnoty dodatkových vlastných zdrojov tvorí čistá účtovná hodnoty podielu banky na základnom imaní jej dcérskej spoločnosti Privatfin, s.r.o.

Výška vlastných zdrojov

Položky vlastných zdrojov	Výška v tis. EUR
Základné vlastné zdroje	30 308
Položky vytvárajúce hodnotu vlastných zdrojov	31 028
Položky znižujúce hodnotu vlastných zdrojov	720
Dodatkové vlastné zdroje	0
Položky znižujúce hodnotu základných a dodatkových vlastných zdrojov	7
Doplnkové vlastné zdroje	0
Vlastné zdroje celkom	30 301

Informácie o požiadavkách na vlastné zdroje banky

Prístup banky k hodnoteniu primeranosti jej vnútorného kapitálu

Pri stanovovaní regulatórnych požiadaviek na vlastné zdroje na krytie jednotlivých rizík banka používa nasledovné prístupy:

- pre kreditné riziko používa banka štandardizovaný prístup,
- pre riziko obchodnej knihy používa banka zjednodušený prístup,
- pre devízové riziko používa banka zjednodušený prístup,
- pre komoditné riziko používa banka zjednodušený prístup,
- pre operačné riziko používa banka prístup základného indikátora.

Pri hodnotení primeranosti vnútorného kapitálu používa banka na výpočet požiadaviek na vnútorný kapitál pri kreditnom riziku, riziku obchodnej knihy, devízovom riziku, komoditnom riziku a operačnom riziku prístup a spôsob výpočtu totožný s prístupom používaným pri stanovovaní regulatórnych požiadaviek na vlastné zdroje pri vyššie uvedených rizikách. Zároveň banka identifikovala ako významné ďalšie riziká, ktoré nie sú pokryté Pilirom I. Jedná sa o nasledovné riziká, ktorým je banka pri svojej činnosti vystavená:

- podhodnotenie kreditného rizika - riziko straty vyplývajúce z nedokonalosti hodnotiaceho procesu klienta a následného podhodnotenia tvorby opravných položiek na krytie očakávaných strát,
- podhodnotenie operačného rizika - riziko straty vyplývajúce z nedokonalosti prístupu založenom na základnom indikátore,
- reziduálne riziko - riziko straty vyplývajúcej z rozdielu medzi ocenením kolaterálu a jeho realizáciou v prípade uplatnenia záložného práva,
- riziko likvidity - riziko straty vyplývajúce z potreby refinancovať pozície za zdroje drahšie ako je obvyklé v prípade významného alebo vonkajšími faktormi vyvolaného nesúladu splatnosti likvidných aktív a pasív,
- úrokové riziko bankovej knihy - riziko straty vyplývajúce z rozdielnej durácie aktív a pasív v portfóliach bankovej knihy,
- riziko koncentrácie - riziko straty vyplývajúce z významnej koncentrácie v určitom segmente portfólia banky,
- reputačné riziko - riziko straty z dôvodu zníženia dôveryhodnosti banky vyplývajúcej z nesprávnych rozhodnutí a krokov vo vzťahu ku klientom banky a k verejnosti alebo spôsobené vonkajšími faktormi, nezávislými na rozhodnutí banky,
- riziko straty významného klienta - riziko straty vyplývajúce zo zníženia výnosov na strane bankových aktív, resp. zo zníženia objemu výnosových poplatkov z klientského portfólia zvereného do správy asset managementu,

- i) riziko koncentrácie vybraných podsúvahových klientských pozícií - riziko straty vyplývajúce z významnej koncentrácie klientských aktív voči konkrétnemu emitentovi, resp. veriteľovi.

Pri výpočte vnútorného kapitálu banky, ktorý je použiteľný na krytie rizík, banka vychádza zo spôsobu výpočtu regulatórnych vlastných zdrojov. Regulátorne vlastné zdroje sú zvýšené o 50% hodnoty zisku bežného účtovného obdobia a o 50% zisku v schvaľovacom konaní. Súčet týchto troch položiek tvorí vnútorný kapitál banky.

Požiadavky na vnútorný kapitál a výška vnútorného kapitálu je pravidelne vypočítavaná odborom riadenia rizík a reportovaná príslušným orgánom banky. V prípade, ak by požiadavky na vnútorný kapitál prevýšili 90% z hodnoty vnútorného kapitálu, má banka vypracovaný mechanizmus opatrení, ktoré zabezpečia primeranosť vnútorného kapitálu na zákonom požadovanej úrovni.

Výška požiadaviek na vlastné zdroje

Požiadavky na vlastné zdroje na krytie rizika	Výška v tis. EUR
Kreditné riziko bankovej knihy	17 869
Expozície voči štátom alebo centrálnym bankám	147
Expozície voči vyšším územným celkom a obciam	4
Expozície voči iným orgánom verejnej moci a právnickým osobám okrem podnikateľov	72
Expozície voči multilaterálnym rozvojovým bankám	0
Expozície voči medzinárodným organizáciám	0
Dlhodobé expozície voči inštitúciám	2 050
Dlhodobých expozície voči právnickým osobám podnikateľom	14 257
Expozície voči retailu	517
Expozície zabezpečené nehnuteľnosťami	0
Výpočet z expozícií po termíne splatnosti	300
Expozície s vysokým stupňom rizika	0
Expozície zo zabezpečených dlhopisov	0
Krátkodobé expozície voči inštitúciám a právnickým osobám podnikateľom	0
Expozície z podielov na podnikoch kolektívneho investovania	360
Expozície z ostatných položiek	162
Sekuritizačné expozície	0
Kreditné riziko obchodnej knihy	1 070
Špecifické riziko dlhových finančných nástrojov	1 070
Špecifické riziko kapitálových nástrojov	0
Riziko obchodného partnera	0
Riziko vysporiadania obchodu	0
Riziko prekročenia limitov veľkej majetkovej angažovanosti	0
Trhové riziko	262
Všeobecné riziko dlhových finančných nástrojov	262
Všeobecné riziko kapitálových nástrojov	0
Devízové riziko	0
Komoditné riziko	0
Operačné riziko	1 299
Požiadavky na vlastné zdroje celkom	20 500

Informácie o kreditnom riziku

Definícia pohľadávky po termíne splatnosti a pohľadávky so zníženou hodnotou

Definícia pohľadávky po lehote splatnosti:

Pohľadávka po lehote splatnosti je časť pohľadávky alebo celá pohľadávka, ktorá vznikla pri výkone bankových činností, s ktorou je dlžník v omeškaní v plnení svojich záväzkov voči banke.

Zásady vykazovania omeškania dlžníka:

- a) Dlžník je v omeškaní so splácaním záväzkov po dobu kratšiu ako 90 dní:
časť pohľadávky, ktorá je v omeškaní, sa vykazuje v celej výške podľa najstaršej doby omeškania,
- b) Dlžník je v omeškaní so splácaním záväzkov po dobu dlhšiu ako 90 dní:
banka vykazuje celú pohľadávku (t.j. aj tú časť pohľadávky, ktorá je pred splatnosťou) ako omeškanú podľa najstaršej doby omeškania.

Definícia pohľadávky so zníženou hodnotou používaná pre účel vedenia účtovníctva:

Pohľadávka so zníženou hodnotou je charakterizovaná ako finančné aktívum, ktoré vzniklo pri výkone bankových činností a pri ktorom bola identifikovaná udalosť straty, ktorá má za následok, že hrubá účtovná hodnota finančného aktíva je vyššia ako súčasná hodnota budúcich peňažných tokov vrátane výnosu zo zabezpečenia redukovaných o pravdepodobnosť defaultu.

Metódy používané na účely úpravy ocenenia aktív a tvorby a rušenia rezerv

Banka pravidelne v štvrťročných intervaloch monitoruje, oceňuje a zatrieduje nasledovný finančný majetok a finančné záväzky:

Pohľadávky voči právnickým a fyzickým osobám a pohľadávky voči bankám

- a) úverové obchody
- b) finančné nástroje držané do splatnosti
- c) kontokorentné úvery a povolené debety
- d) nezaplatené odplaty z bankových záruk
- e) nezaplatené odplaty za postúpené pohľadávky
- f) nepovolené debetné zostatky na lora účtoch partnerských bánk (tzn. debetné zostatky nad schválený limit partnerskej banky)
- g) cenné papiere držané v portfóliu do splatnosti emitentov bankových, nebankových subjektov a štátov
- h) nepovolené debety na bežných a osobných účtoch
- i) pohľadávky vzniknuté z titulu otvorených položiek v tuzemskom a zahraničnom platobnom styku
- j) otvorené položky z neoprávneného výberu z účtu dlžníka
- k) poplatky za bankové služby - za spracovanie úveru, bankovej záruky, odplatného postúpenia pohľadávky, dokumentárneho inkasa a inkasa finančného dokladu
- l) ostatné pohľadávky

Proces inventarizácie, oceňovania a následného zatriedovania finančného majetku a záväzkov banky pozostáva z nasledovných činností:

- a) testovanie finančných aktív (oceňovaných individuálne a portfóliovo) na výskyt udalosti straty, ku ktorej existuje objektívny dôkaz, t.j. skutočnosti ku ktorej došlo po prvotnom vykázaní aktíva a ktorá môže mať za následok zníženie hodnoty aktíva,
- b) stanovenie percenta redukcie peňažných tokov z finančného aktíva a peňažných tokov z realizácie kolaterálu,
- c) zistenie miery znehodnotenia finančného aktíva,
- d) výpočet opravných položiek stanovením fair value úverovej pohľadávky a jej porovnaním s hrubou účtovnou hodnotou (fair value úverovej pohľadávky je kvantifikovaná použitím efektívnej úrokovej sadzby v prípade fixne úročených aktív, resp. zero kupón sadzby upravenej o rizikovú maržu pohľadávky stanovenej pri poskytnutí úveru),
- e) precenenie finančného aktíva, jeho vykázanie v amortizovanej hodnote a následná tvorba opravných položiek do výšky znehodnotenia v súlade s medzinárodnými účtovnými štandardami.

Výška expozícií

Výška a priemerná výška expozícií po zohľadnení úpravy ocenenia aktív bez zohľadnenia zabezpečenia

Trieda expozície	Výška v tis. EUR	
	Čistá hodnota k 30.9.2010	Priemerná čistá hodnota za štvrtrok
Expozície voči štátom alebo centrálnym bankám	182 440	171 953
Expozície voči vyšším územným celkom a obciam	95	32
Expozície voči iným orgánom verejnej moci a právnickým osobám okrem podnikateľov	898	1 102
Expozície voči multilaterálnym rozvojovým bankám	0	0
Expozície voči medzinárodným organizáciám	0	0
Dlhodobé expozície voči inštitúciám	61 711	77 923
Dlhodobých expozície voči právnickým osobám podnikateľom	211 035	199 901
Expozície voči retailu	9 639	9 208
Expozície zabezpečené nehnuteľnosťami	0	0
Výpočet z expozícií po termíne splatnosti	2 532	2 853
Expozície s vysokým stupňom rizika	0	0
Expozície zo zabezpečených dlhopisov	0	0
Krátkodobé expozície voči inštitúciám a právnickým osobám podnikateľom	0	0
Expozície z podielov na podnikoch kolektívneho investovania	4 500	4 500
Expozície z ostatných položiek	5 070	4 934
Sekuritizačné expozície	0	0
Spolu banková kniha	477 920	472 405
Obchodná kniha	43 914	56 782
Spolu	521 834	529 187

Výška expozícií a výška opravných položiek

Trieda expozície	Výška v tis. EUR				
	Hrubá expozícia	Expozícia so zníženou hodnotou	Expozícia po splatnosti	Opravné položky	Čistá expozícia
Expozície voči štátom alebo centrálnym bankám	182 440	0	0	0	182 440
Expozície voči vyšším územným celkom a obciam	95	0	0	0	95
Expozície voči iným orgánom verejnej moci a právnickým osobám okrem podnikateľov	898	0	0	0	898
Expozície voči multilaterálnym rozvojovým bankám	0	0	0	0	0
Expozície voči medzinárodným organizáciám	0	0	0	0	0
Dlhodobé expozície voči inštitúciám	61 711	0	0	0	61 711
Dlhodobých expozície voči právnickým osobám podnikateľom	213 124	1 651	2 312	2 089	211 035
Expozície voči retailu	9 757	451	7	118	9 639
Expozície zabezpečené nehnuteľnosťami	0	0	0	0	0
Výpočet z expozícií po termíne splatnosti	3 634	3 471	3 634	1 102	2 532
Expozície s vysokým stupňom rizika	0	0	0	0	0
Expozície zo zabezpečených dlhopisov	0	0	0	0	0
Krátkodobé expozície voči inštitúciám a právnickým osobám podnikateľom	0	0	0	0	0
Expozície z podielov na podnikoch kolektívneho investovania	4 500	0	0	0	4 500
Expozície z ostatných položiek	5 070	0	0	0	5 070
Sekuritizačné expozície	0	0	0	0	0
Spolu banková kniha	481 229	5 573	5 953	3 309	477 920
Obchodná kniha	43 914	0	0	0	43 914
Spolu	525 143	5 573	5 953	3 309	521 834

Informácie o úpravách ocenenia aktív a o tvorbe a rušení rezerv

Tvorba a rozpustenie opravných položiek na pohľadávky a tvorba a rozpustenie rezerv na podsúvahové záväzky sú zaúčtované do výkazu ziskov a strát. Zmena výšky opravných položiek na pohľadávky a výšky rezerv na podsúvahové záväzky sú uvedené v nasledujúcej tabuľke.

Druh expozície	Výška v tis. EUR						Výška odpisov expozícií od 1.7.2010 do 30.9.2010
	Počiatočný stav opravných položiek, resp. rezerv k 30.6.2010	Tvorba opravných položiek, resp. rezerv		Rozpustenie opravných položiek, resp. rezerv		Konečný stav opravných položiek, resp. rezerv k 30.9.2010	
		Spolu	z toho z dôvodu kurzových rozdielov	Spolu	z toho z dôvodu kurzových rozdielov		
Pohľadávky oceňované na individuálnom základe so zníženou hodnotou	2 362	0	0	478	0	1 884	0
z toho zlyhané pohľadávky	1 575	0	0	266	0	1 309	0
Pohľadávky oceňované na skupinovom základe	1 466	0	0	41	0	1 425	0
Podsúvahové záväzky	23	0	0	0	0	23	0

Analýza funkčnosti metodiky použitej na priradenie vnútorného kapitálu a limitov pre expozície voči kreditnému riziku

Banka má stanovené objemové limity kreditných expozícií, ktoré zohľadňujú jednak veľkosť jej vlastných zdrojov a jednak rizikový apetít. Limity sú stanovené na maximálnu možnú expozíciu v rámci presne definovaných odvetvových segmentov trhu. Základným parametrom pre stanovenie objemových limitov pre expozície voči kreditnému riziku je bankový obchodný plán a veľkosť kapitálu banky. Kreditné limity na jednotlivé odvetvové segmenty sú potom stanovené na základe alokácie kapitálu na kreditné riziká (po odpočítaní kapitálu alokovaného na trhové, operačné a ďalšie riziká) za predpokladu definovanej pravdepodobnosti defaultu klienta.

Veľkosť a utilizácia kreditných limitov je prehodnocovaná a monitorovaná priebežne a je denne reportovaná vrcholovému managementu banky.

Analýza funkčnosti politík používania zabezpečení a politík tvorby a rušenia rezerv

Banka venuje veľkú pozornosť objektívnemu oceňovaniu kolaterálov. Sú exaktne definované typy kolaterálov, ktoré banka na účely zabezpečenia kreditného rizika akceptuje a taktiež sú stanovené konkrétne pracovné postupy na oceňovanie všetkých druhov týchto kolaterálov. Kolaterály sú oceňované v pravidelných intervaloch, spravidla raz mesačne. Tie druhy kolaterálov, u ktorých je možné stanoviť ich hodnotu na základe trhových cien, resp. trhových parametrov, sú oceňované denne. Pri nehnuteľnostiach sa kolaterály oceňujú na trhovú hodnotu pri poskytovaní úveru a následne sa preceňujú v prípade identifikácie udalosti straty (definovanej internými procedúrami banky), resp. pod vplyvom udalostí na trhu.

Banka má vypracovanú internú metódu na kvantifikáciu potreby vytvorenia opravných položiek na rizikové pohľadávky, resp. ich rozpustenia. Objem opravných položiek na krytie očakávaných strát je pravidelne prehodnocovaný a zaúčtovaný minimálne v trojmesačných intervaloch.

Primeranosť objemu opravných položiek vzhľadom na veľkosť rizikovej expozície z hľadiska kreditného rizika je pravidelne posudzovaná jednak vnútorným auditom banky a jednak renomovanou auditorskou spoločnosťou v rámci každoročnej účtovnej závierky.

Analýza funkčnosti politík týkajúcich sa expozícií voči riziku nesprávnej voľby

Banka na zaobchádzanie s kreditným rizikom zmluvnej strany v súvislosti s derivátovými nástrojmi, repo transakciami, transakciami požičiavania alebo vypožičiavania cenných papierov alebo komodít, transakciami s dlhou dobou vysporiadania a transakciami požičiavania s dozabezpečením používa metódu oceňovania reálnymi hodnotami, v rámci ktorej sa riziko nesprávnej voľby neposudzuje.

Analýza funkčnosti vplyvu hodnoty zabezpečenia, ktoré by musela banka poskytnúť za predpokladu, že by nastalo zníženie jej kreditného ratingu

Banka disponuje v rámci svojej bilancie dostatočne kvalitnými aktívami, ktoré by v prípade zníženia kreditného ratingu mohla použiť ako kolaterál na zabezpečenie svojej likvidity. V obchodných a bankových portfóliách cenných papierov banka udržiava štruktúru aktív tak, aby významnú časť tvorili likvidné a objektívne akceptovateľné dlhové cenné papiere. Jedná sa predovšetkým o štátne dlhopisy Slovenskej republiky a vybraných štátov Európskej únie a bankové dlhopisy, resp. hypotekárne záložné listy bánk s dostatočným investičným ratingom.

Informácie o spôsobe merania hodnôt expozícií podľa metód určených na zaobchádzanie s kreditným rizikom zmluvnej strany v súvislosti s derivátovými obchodmi

Privatbanka, a.s. na oceňovanie kreditného rizika zmluvnej strany využíva štandardné metódy kvantifikácie. Meranie hodnôt derivátových expozícií je zabezpečené špecializovaným informačným systémom banky, v ktorom sú evidované a archivované všetky údaje o konkrétnej rizikovej expozícii. Tento systém eviduje taktiež všetky trhové a iné relevantné dáta, ktoré sú potrebné na stanovenie hodnoty expozície.

Tieto expozície následne vstupujú do hodnoty angažovanosti daného emitenta a sú porovnávané s limitom stanoveným pre tohto emitenta.

Informácie o derivátových obchodoch

Pri oceňovaní derivátových obchodov používa banka metódu oceňovania reálnymi hodnotami. Údaje o derivátových obchodoch sú uvedené v nasledujúcej tabuľke.

Druh derivátu	Počet	Reálna hodnota v tis. EUR	Hodnota expozície v tis. EUR
IRS	20	-1 069	159
Spolu	20	-1 069	159

Informácie o kreditných derivátoch a o zabezpečení kreditnými derivátmi

Banka v súčasnosti neobchoduje s kreditnými derivátmi ani nepoužíva zabezpečenie svojich expozícií kreditnými derivátmi.

Informácie o rizikovo vážených expozíciách v rámci štandardizovaného prístupu pre kreditné riziko

Používané ratingové agentúry a spôsob priradenia ratingov

Banka používa na priradenie ratingov jednotlivým expozíciám, resp. klientom, ratingy nasledovných ratingových agentúr:

- Moody's Investors Service Ltd., UK,
- Fitch Ratings, UK,
- McGraw - Hill International (UK) Limited - Standard & Poor's Ratings Services.

Ratingy vyššie uvedených ratingových agentúr sa používajú na všetky triedy expozícií. V prípade krátkodobých ratingov sa tieto používajú iba pre krátkodobé expozície voči inštitúciám a právnickým osobám podnikateľom.

V prípade, ak existuje rating určitej expozície, je použitý tento rating. Ak neexistuje rating určitej expozície, môže byť použitý rating emitenta.

Ak existuje len jeden rating, na určenie rizikovej váhy sa použije tento rating. Ak existujú dva ratingy a obidva zodpovedajú rôznym rizikovým váham, priraduje sa tá riziková váha, ktorá je vyššia. Ak existujú viac ako dva ratingy, vychádza sa z tých dvoch ratingov, ktoré predstavujú najnižšie rizikové váhy. Ak sa tieto dve najnižšie rizikové váhy od seba odlišujú, priraduje sa tá riziková váha, ktorá je vyššia. Ak sú tieto dve najnižšie rizikové váhy rovnaké, priraduje sa táto riziková váha.

Spôsob priradenia ratingov stupňom kreditnej kvality pri jednotlivých triedach expozícií, ktorý používa banka je uvedený v nasledujúcich tabuľkách.

Dlhodobé ratingy

Stupeň kreditnej kvality	Standard & Poor's	Moody's	Fitch	Obchodné spoločnosti	Inštitúcie		Štáty a centrálné banky
					splatnosť > 3 mesiace	splatnosť ≤ 3 mesiace	
1	AAA až AA-	Aaa až Aa3	AAA až AA-	20%	20%	20%	0%
2	A+ až A-	A1 až A3	A+ až A-	50%	50%	20%	20%
3	BBB+ až BBB-	Baa1 až Baa3	BBB+ až BBB-	100%	50%	20%	50%
4	BB+ až BB-	Ba1 až Ba3	BB+ až BB-	100%	100%	50%	100%
5	B+ až B-	B1 až B3	B+ až B-	150%	100%	50%	100%
6	CCC+ a horšie	Caa1 a horšie	CCC+ a horšie	150%	150%	150%	150%

Ratingy podnikov kolektívneho investovania a podielových fondov

Stupeň kreditnej kvality	Standard & Poor's		Moody's	Fitch	Podniky kolektívneho investovania a podielové fondy
	Principal Stanility Fund	Fund Credit Quality			
1	AAAm až AA-m	AAAf až AA-f	Aaa až Aa3	AAA až AA-	20%
2	A+m až A-m	A+f až A-f	A1 až A3	A+ až A-	50%
3	BBB+m až BBB-m	BBB+f až BBB-f	Baa1 až Baa3	BBB+ až BBB-	100%
4	BB+m až BB-m	BB+f až BB-f	Ba1 až Ba3	BB+ až BB-	100%
5	B+m až B-m	B+f až B-f	B1 až B3	B+ až B-	150%
6	CCC+m a horšie	CCC+f a horšie	Caa1 a horšie	CCC+ a horšie	150%

Krátkodobé ratingy obchodných spoločností a inštitúcií

Stupeň kreditnej kvality	Pridelený krátkodobý rating			Riziková váha
	Standard & Poor's	Moody's	Fitch	
1	A-1+, A-1	P-1	F-1+, F-1	20%
2	A-2	P-2	F-2	50%
3	A-3	P-3	F-3	100%
4	B-1, B-2, B-3, C	NP	Horšie ako F-3	150%
5				150%
6				150%

Dlhodobé ratingy sekuritizačných pozícií

Stupeň kreditnej kvality	Ratingové stupne			Riziková váha
	Standard & Poor's	Moody's	Fitch	
1	AAA až AA-	Aaa až Aa3	AAA až AA-	20%
2	A+ až A-	A1 až A3	A+ až A-	50%
3	BBB+ až BBB-	Baa1 až Baa3	BBB+ až BBB-	100%
4	BB+ až BB-	Ba1 až Ba3	BB+ až BB-	350%
5 a nižšie	B+ a horšie	B1 a horšie	B+ a horšie	1250%

Krátkodobé ratingy sekuritizačných pozícií

Stupeň kreditnej kvality	Pridelený krátkodobý rating			Riziková váha
	Standard & Poor's	Moody's	Fitch	
1	A-1+, A-1	P-1	F-1+, F-1	20%
2	A-2	P-2	F-2	50%
3	A-3	P-3	F-3	100%
Všetky ostatné stupne	Horšie ako A-3	NP	Horšie ako F-3	1250%

Výška expozícií v členení podľa stupňa kreditnej kvality (banková kniha)

Riziková váha	Výška v tis. EUR		
	Čistá hodnota expozície	Hodnota expozície po zohľadnení zabezpečenia	Hodnota expozície odpočítaná od vlastných zdrojov
Riziková váha 0%	181 802	189 265	686
Riziková váha 20%	22 229	22 229	0
Riziková váha 50%	71 299	71 299	0
Riziková váha 75%	9 639	9 639	0
Riziková váha 100%	190 519	183 056	0
Riziková váha 150%	2 432	2 432	0
Spolu banková kniha	477 920	477 920	686

Informácie o sekuritizácii

Banka v súčasnosti nevykonáva sekuritizáciu.

Informácie o operačnom riziku

Prístup k výpočtu požiadaviek na vlastné zdroje pre operačné riziko

Na výpočet požiadaviek na vlastné zdroje pre operačné riziko banka používa prístup základného indikátora. Požiadavka na vlastné zdroje predstavuje 15% príslušného indikátora. Indikátor je definovaný ako priemer súčtu čistých úrokových a čistých neúrokových za posledné tri roky.

Banka má pre účely identifikovania, merania, vyhodnocovania a riadenia operačného rizika vytvorenú databázu operačných udalostí. Operačné riziká a operačné straty sú členené podľa typu operačnej udalosti a podľa obchodnej línie, do ktorej príslušná operačná udalosť spadá.

Operačné riziká a operačné straty sú členené do nasledovných kategórií:

- interný podvod,
- externý podvod,
- pracovné vzťahy a bezpečnosť pri práci,
- klienti, produkty a obchodné vzťahy,
- poškodenie hmotných aktív,
- zlyhanie technológií a systémov,
- výkon, plnenie záväzkov a management procesov.

Operačné riziká a straty sú členené do nasledovných obchodných línií:

- investičné bankovníctvo,
- obchodovanie na finančných trhoch,
- retailové makléřstvo,
- komerčné bankovníctvo,
- retailové bankovníctvo,
- platobný styk a zúčtovanie,
- služby z poverenia,

h) riadenie aktív.

Informácie o expozíciách v akciách, ktoré nie sú zahrnuté v obchodnej knihe

Ciele držania a metódy oceňovania akciových expozícií

Privatbanka, a.s. má iba nepodstatnú expozíciu v akciách, ktoré nie sú zahrnuté v obchodnej knihe. Banka v tomto segmente inštrumentov nevyvíja žiadnu aktivitu. Pôvodným zámerom bolo držať tieto akcie za účelom obchodovania, resp. v jednom prípade ako majetkovú účasť banky. Tieto akcie sú denne oceňované štandardnými bankovými postupmi a procedúrami. Východiskom je relevantná trhovacia cena. V prípade neexistencie trhovej ceny má banka stanovené postupy na ocenenie akcií, ktorých základom je stanovenie čistej hodnoty aktív daného emitenta.

Strategické zámery Privatbanky, a.s. nepočítajú s aktivitou v oblasti obchodovania s akciami ani v najbližšej budúcnosti.

Druhy a ocenenie akciových expozícií

Akcie	Čistá hodnota expozície v tis. EUR	Druh ceny použitej na ocenenie
Verejne obchodovateľné	14	trhová cena
Verejne neobchodovateľné	52	reálna cena
Spolu	66	

Realizované a nerealizované zisky a straty z akciových pozícií

Realizované zisky a straty

Akcie	Hodnota za štvrtrok v tis. EUR
Realizované zisky	0
Realizované straty	0
Spolu	0

Nerealizované zisky a straty

Akcie	Výška v tis. EUR	Poznámka
Nerealizované zisky	0	-
Nerealizované straty	41	-
Spolu	-41	položka znižujúca hodnotu základných vlastných zdrojov

Informácie o expozíciách voči úrokovému riziku pozícií, ktoré nie sú zahrnuté v obchodnej knihe

Charakter, hlavné predpoklady merania a frekvencia merania úrokového rizika

Úrokové riziko bankovej knihy, t.j. úrokové riziko pozícií, ktoré nie sú zahrnuté v obchodnej knihe je v Privatbanke, a.s. monitorované denne. Reporting vrcholovému managementu banky a špecializovanému výboru pre riadenie aktív a pasív je zabezpečovaný minimálne raz mesačne, resp. v prípade potreby operatívne.

Úrokové riziko predstavuje nebezpečenstvo zmeny hodnoty aktív a pasív, resp. zmenu čistého úrokového výnosu banky za predpokladu pohybu trhových úrokových sadziieb oproti aktuálnemu stavu. Banka používa na meranie tohto rizika jednak klasickú metódu úrokového gapu, jednak metódu duračného gapu. V oboch prípadoch je základným predpokladom, okrem iných objektívnych obmedzení spomínaných modelov, predpoklad pohybu trhových úrokových sadziieb o 1 %. V prípade duračného gapu je pri kvantifikácii rizika zohľadnená konvexita jednotlivých inštrumentov bankového portfólia.

Vplyv prípadného zvýšenia alebo zníženia úrokových sadziieb na výsledok hospodárenia banky

Mena	Vplyv na výsledok hospodárenia v tis. EUR					
	Posun krivky o 1%		Posun krivky o 2%		Posun krivky o 5%	
	nadol	nahor	nadol	nahor	nadol	nahor
CZK	-2	1	-4	2	-13	3
EUR	622	-616	1 252	-1 225	3 178	-3 015
USD	-2	2	-3	3	-8	8
Ostatne	0	0	-1	1	-1	1

Informácie o postupoch zmiernovania kreditného rizika

Politiky a postupy používané pri vzájomnom započítavaní v súvahe a v podsúvahe

Banka nepoužíva zmiernovanie kreditného rizika vzájomným započítavaním v súvahe a v podsúvahe.

Politiky a postupy uplatňované v rámci oceňovania a správy zabezpečenia

Akceptácia a oceňovanie zabezpečenia je v Privatbanke, a.s. definovaná špecializovaným interným predpisom, ktorý definuje presné postupy a procedúry pri práci s kolaterálmi. Pri oceňovaní kolaterálov je všade tam, kde je to možné, použité transparentné trhové ocenenie. V prípade neexistencie trhových cien má banka pre každý typ ňou akceptovateľného zabezpečenia definované postupy a procedúry, akým spôsobom sa stanovuje objektívna hodnota kolaterálu.

Správa zabezpečenia je v kompetencii Odboru úverového rizika. Tento zodpovedá za korektné ohodnotenie daného zabezpečenia a s touto činnosťou spojený monitoring a reporting. Jednotlivé zabezpečenia aktívnych obchodov banky sú evidované a archivované v špecializovanej databáze, ktorá je spravovaná týmto odborom.

Hlavné druhy prijímaných zabezpečení

Jednou zo základných metód zmiernovania kreditného rizika v Privatbanke, a.s. je zabezpečenie aktívnych obchodov banky akceptovateľnými kolaterálmi. Banka má vo svojich interných predpisoch definované tie druhy zabezpečenia, ktoré je ochotná akceptovať vzhľadom na jej schopnosť transparentného a korektného oceňovania týchto kolaterálov. Bankou akceptované druhy kolaterálov a pravidla ich ohodnocovania sú prehľadne opísané v nasledujúcej tabuľke.

Pravidlá akceptácie výšky hodnoty kolaterálu pre účely výpočtu opravných položiek

Typ zabezpečenia	Výška akceptácie (%)		Poznámka
	EUR	CM	
Hotovostný vklad	100%	95%	
Štátne dlhopisy krajín OECD	95%	90%	
Dlhopisy emisných bánk krajín OECD	95%	90%	
ŠPP a PP emisných bánk krajín OECD	95%	90%	
Štátne dlhopisy mimo krajín OECD	95%	90%	1)
Dlhopisy emisných bánk mimo krajín OECD	95%	90%	1)

ŠPP a PP emisných bánk mimo krajín OECD	95%	90%	1)
Korporátne dlhopisy	80%	75%	
Komunálne dlhopisy	85%	80%	
Bankové dlhopisy vrátane hypotekárnych záložných listov	90%	85%	
Vlastné bankové dlhopisy	100%	95%	
Akcie	60%	55%	
Akciové certifikáty	60%	55%	
Akciová opcia	60%	55%	
Podielové listy otvorených peňažných podielových fondov	85%	80%	
Podielové listy otvorených dlhopisových podielových fondov	75%	70%	
Podielové listy otvorených zmiešaných podielových fondov	65%	60%	
Podielové listy otvorených akciových podielových fondov	60%	55%	
Podielové listy otvorených fondov ostatné	50%	45%	
Zmenka korporátna	80%	75%	
Zmenka vlastná	100%	95%	2)
Nehnutelný majetok	80%	75%	
Hnutelný majetok – dopravný prostriedok	50%	45%	
Hnutelný majetok – technológia	40%	35%	
Banková záruka	100%	95%	3)
Poistenie	100%	95%	3)
Založená pohľadávka	100%	95%	3)
Postúpená pohľadávka	100%	95%	3)
Ručenie treťou osobou	100%	95%	3)
Vládna záruka krajín OECD	100%	95%	3)
Záruka vládnej organizácie krajín OECD	100%	95%	3)
Komunálna záruka	100%	95%	3)
Iné zabezpečenie	100%	95%	4)

1) Pri krajinách, ktoré nie sú členmi OECD sa takto stanovená hodnota kolaterálu navyše vynásobí koeficientom v závislosti na ich internom ratingu.

Ak rating krajiny dosiahne hodnotu A je príslušný koeficient rovný 0,95, pri ratingu B 0,7 a pri ratingu C 0,4. Ak má rating krajiny mimo OECD hodnotu D, potom je hodnota týchto cenných papierov rovná nule.

2) V zmysle článku o pravidlách oceňovania zmeniek.

3) V zmysle článku o pravidlách oceňovania iných aktív.

4) Expertný odhad hodnoty iného zabezpečenia.

Hlavné kategórie ručiteľov a zmluvných strán, ak ide o kreditné deriváty

Banka v súčasnosti nepoužíva zabezpečenie svojich expozícií kreditnými derivátmi.

Koncentrácia trhového alebo kreditného rizika v rámci zmierňovania kreditného rizika

Výška prijatého zabezpečenia v členení podľa základných druhov zabezpečenia je uvedená v nasledujúcej tabuľke.

Druh zabezpečenia	Výška v tis. EUR
Nehnutelnosti	72 455
Cenné papiere	35 139
Peňažné prostriedky	8 368
Ostatné	3 651
Zabezpečenie spolu	119 613

Pri prijatom zabezpečení nie je identifikovaná výrazná koncentrácia trhového ani kreditného rizika.

Pri zmierňovaní kreditného rizika pre účely výpočtu požiadaviek na vlastné zdroje pre kreditné riziko štandardizovaným spôsobom banka používa jednoduchú metódu nakladania so zálohom. Ako prípustné zabezpečenie môže banka pri výpočte požiadaviek na vlastné zdroje pre kreditné riziko použiť zabezpečenie peňažnými prostriedkami.

Výška expozícií, ku ktorým sa vzťahuje prípustné finančné zabezpečenie a ostatné prípustné zabezpečenie (banková kniha)

Trieda expozície	Výška v tis. EUR		
	Čistá hodnota expozície	Hodnota prípustného zabezpečenia	Hodnota expozície po zmiernení kreditného rizika
Expozície voči štátom alebo centrálnym bankám	182 440	0	182 440
Expozície voči vyšším územným celkom a obciam	95	0	95
Expozície voči iným orgánom verejnej moci a právnickým osobám okrem podnikateľov	898	0	898
Expozície voči multilaterálnym rozvojovým bankám	0	0	0
Expozície voči medzinárodným organizáciám	0	0	0
Dlhodobé expozície voči inštitúciám	61 711	0	61 711
Dlhodobých expozície voči právnickým osobám podnikateľom	211 035	7 463	203 572
Expozície voči retailu	9 639	0	9 639
Expozície zabezpečené nehnuteľnosťami	0	0	0
Výpočet z expozícií po termíne splatnosti	2 532	0	2 532
Expozície s vysokým stupňom rizika	0	0	0
Expozície zo zabezpečených dlhopisov	0	0	0
Krátkodobé expozície voči inštitúciám a právnickým osobám podnikateľom	0	0	0
Expozície z podielov na podnikoch kolektívneho investovania	4 500	0	4 500
Expozície z ostatných položiek	5 070	0	12 533
Sekuritizačné expozície	0	0	0
Spolu banková kniha	477 920	7 463	477 920

Výška expozícií, ku ktorým sa vzťahuje ručenie alebo kreditné deriváty

Banka v súčasnosti neeviduje expozície, ku ktorým sa vzťahuje prípustné ručenie alebo kreditné deriváty v zmysle zmiernenia kreditného rizika pri výpočte požiadaviek na vlastné zdroje pre kreditné riziko.